



INSTYTUT PRAWA USTROJOWEGO

EDUKACJA PRAWNA I PRZECIWDZIAŁANIE PRZESTĘPCZOŚCI

Efektywne prawo w efektywnym państwie.

Uwarunkowania lokalne w kontekście globalnym, wobec wyzwań XXI w. w walce z przestępczością.

MINISTERSTWO
SPRAWIEDLIWOŚCI

www.ms.gov.pl



FUNDUSZ
SPRAWIEDLIWOŚCI

„Sfinansowano ze środków Funduszu Sprawiedliwości, którego dysponentem jest Minister Sprawiedliwości”

PRZESTĘPSTWO

1. „zawinione zachowanie się człowieka, zabronione przez ustawę pod groźbą kary jako społecznie niebezpieczne”.
2. według Kodeksu Karnego przestępstwo to: „popętnienie czynu zabronionego pod groźbą kary przez ustawę obowiązującą w czasie jego popełnienia”.
3. czyn zawiniony, naruszający obowiązujące prawo, uznany za społecznie szkodliwy lub niebezpieczny, a jednocześnie zagrożony formalnie określoną karą

ŹRÓDŁO: Dane za stroną: <https://encyklopedia.pwn.pl/haslo/przestepstwo;3963639.html> (dostęp: 24.08.2021).

Kodeks karny z dnia 6 czerwca 1997 roku (Dz.U. 1997, Nr 88, poz. 553 z późn. zm.)

K. Olechnicki, P. Załęcki, *Słownik socjologiczny*, Wydawnictwo Graffiti BC, Toruń 2000.

- ▶ **przestępczość**- zbiór czynów zabronionych przez ustawę pod groźbą kary, które to czyny popełnione zostały na obszarze danej jednostki terytorialnej w danym czasie.
- ▶ **czyn karalny**- czyn zabroniony. Dzieli się on na przestępstwa lub przestępstwa skarbowe a także wykroczenia.



- ▶ Źródło: B. Hołyst, *Kryminologia*, Wydawnictwo Prawnicze Lexis, Warszawa 2000, s. 51.

WYKROCZENIE


Przykłady wykroczeń:

- ▶ zakłócenie spokoju lub porządku publicznego;
- ▶ niszczenie znaków umieszczonych przez organ państwowy;
- ▶ nabywanie w celu odsprzedaży z zyskiem biletów wstępu na imprezy;
- ▶ rzucanie kamieniami lub innymi przedmiotami w pojazd mechaniczny będący w ruchu
- ▶ samowolne ustawianie, niszczenie lub włączanie znaków, sygnałów lub urządzeń ostrzegawczych lub zabezpieczających;
- ▶ kierowanie pojazdem po spożyciu alkoholu lub innego podobnie działającego środka
- ▶ umyślne uszkodzenie lub zniszczenie mienia;
- ▶ złośliwe utrudnianie lub uniemożliwianie korzystania z urządzeń użyteczności.




NIELETNI

Kodeks Karny wskazuje na pewną kwalifikację wieku osoby nieletniej:

1. do 18 roku życia w zakresie zapobiegania i zwalczania demoralizacji;
 2. od 13 -17 roku życia w zakresie postępowania o czyny karalne;
 3. do 21 roku życia- w zakresie wykonywania środków wychowawczych czy poprawczych.
- 

NIELETNI A PRAWO

Elementy, które determinują przestępczość wśród nieletnich:

- ▶ rodzina
 - ▶ szkoła
 - ▶ pieniądze
 - ▶ Rówieśnicy
 - ▶ Środki masowego przekazu
 - ▶ Niewiedza/ poczucie bezkarności
- 

PATOLOGIA SPOŁECZNA

„ZJAWISKA SPOŁECZNE BĘDĄCE ZAGROŻENIEM DLA ŻYCIA SPOŁECZNEGO,
JEGO PORZĄDKU I ROZWOJU,

POSTAWY I ZACHOWANIA JEDNOSTEK I GRUP, NIEZGODNE Z WARTOŚCIAMI
I NORMAMI DANEJ KULTURY I SPOŁECZEŃSTWA”.

ŹRÓDŁO: L. WIŚNIAKOWSKA, *SŁOWNIK WYRAZÓW OBCYCH PWN*, WYDAWNICTWO NAUKOWE PWN, WARSZAWA 2019.

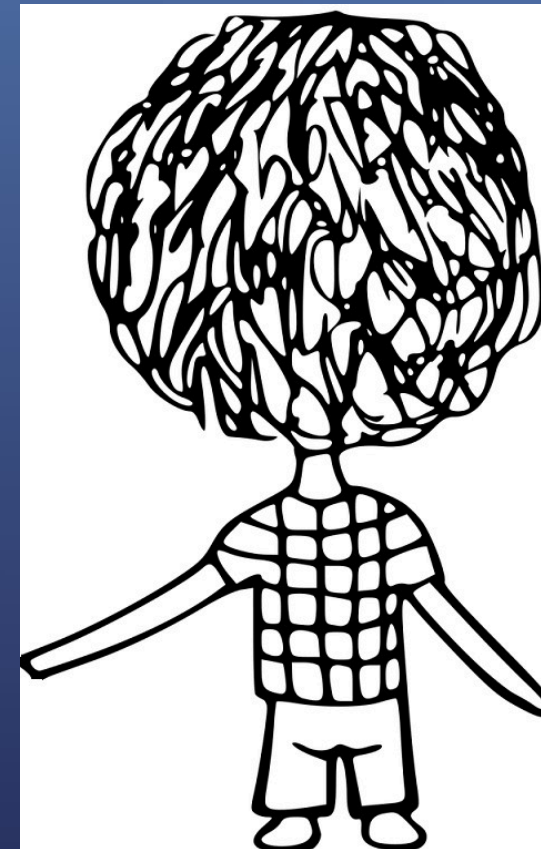
GŁÓWNE ZACHOWANIA PATOLOGICZNE:

- ▶ ALKOHOLIZM
- ▶ NARKOMANIA
- ▶ SAMOBÓJSTWO
- ▶ PROSTYTUCJA
- ▶ AGRESJA

KTO NAJCZĘŚCIEJ ŁAMIE PRAWO? SYLWETKA MŁODEGO PRZESTĘPCY

chłopcy- (80%);

- ▶ w wieku 15-16 lat (68%);
- ▶ popełnili czyn karalny- (81%);
- ▶ skierowany przeciwko mieniu (52%);
- ▶ zamieszkują w miastach (79,6%);
- ▶ stwarzający problemy w szkole: wagary (78%), powtarzanie klasy (66%), słabe wyniki w nauce (64%);
- ▶ palenie papierosów (70%);
- ▶ spożywanie alkoholu (63%);
- ▶ agresywne zachowanie, ucieczki z domów (50%);
- ▶ recydywa- mieli już wcześniej doświadczenie z wymiarem sprawiedliwości dla nieletnich (62%), a także zostali uprzednio ukarani (89%), w tym prawie 60% nadzór kuratora.



dziewczyny- 20%

- ▶ w wieku – 14-15 lat (66,7%);
- ▶ popełniły czyn karalny- (20%)
- ▶ skierowany przeciwko zdrowiu i życiu- (26,7%);
- ▶ zamieszkują w miastach (83,3%);
- ▶ stwarzający problemy w szkole: wagary (82%) , powtarzanie klasy (56%) , słabe wyniki w nauce (70%);
- ▶ palenie papierosów (74%) ;
- ▶ spożywanie alkoholu (73%);
- ▶ agresywne zachowanie (58%), ucieczki z domów (80%) ;
- ▶ recydywa- miały już wcześniej doświadczenie z wymiarem sprawiedliwości dla nieletnich (42%), a także zostały uprzednio ukarane (65%), w tym prawie nadzór kuratora (32%)



CZY MŁODZI PRZESTĘPCY ZAWSZE POCHODZĄ Z „BIEDNYCH, PATOLOGICZNYCH RODZIN”?

Macaulay Culkin- aktor znany najbardziej z tytułowej roli w filmie „Kevin sam w domu” i „Kevin sam w Nowym Jorku”, 24-letniego Culkina aresztowano za posiadanie 17 gram marihuany oraz środków psychotropowych.



► Źródło: Dane za stroną: <https://wszystko-o-wszystkim.life/kino/depresja-uzaleznienie-od-alkoholu-i-narkotykow-smutne-zycie-maculaya-culkina.html>



Kelly Osbourne, córka Ozzy i Sharon Osbourne'ów „w 2008 r. zarzucono napaść podczas imprezy w klubie. Jej ofiarą miała być dziennikarka "Daily Mirror", Zoe Griffin. Córka Ozzy'ego i Sharon Osbourne'ów przez lata była też uzależniona od alkoholu i narkotyków. "Nie sądziłam, że dożyję 35. roku życia" - przyznała w jednym z wywiadów”.



Cameron Herrin- jedna z ostatnich, niezwykle medialnych spraw. „21-letni Cameron został skazany na 24 lata więzienia za potrącenie matki z rocznym dzieckiem - obydwie ofiary zmarły na miejscu. Młody i atrakcyjny Herrin stoi daleko od tradycyjnego wizerunku przestępcy odsiadującego wieloletni wyrok.

Jego aparycja wpływała na to, że internauci potraktowali go lepiej niż inne osoby popełniające podobne przestępstwa. W Internecie rozpoczęto akcję wsparcia dla przestępcy - uczestniczący bronili skazanego, tworząc wzruszające kompilacje z sali sądowej lub grafiki przedstawiające go jako anioła. Domagali się złagodzenia wyroku lub nawet uniewinnienia.

CZY MOŻNA OSIĄGNAĆ SUKCES POMIMO TRUDNEGO DZIECIŃSTWA



Anna Lewandowska- w przeszłości borykała się z biedą. Do tego stopnia, że pomagał jej Caritas. Po tym jak od rodziny odszedł jej ojciec, znany operator Bogdan Stachurski, Ania wraz z rodzeństwem i mamą była w naprawdę ciężkiej sytuacji finansowej.

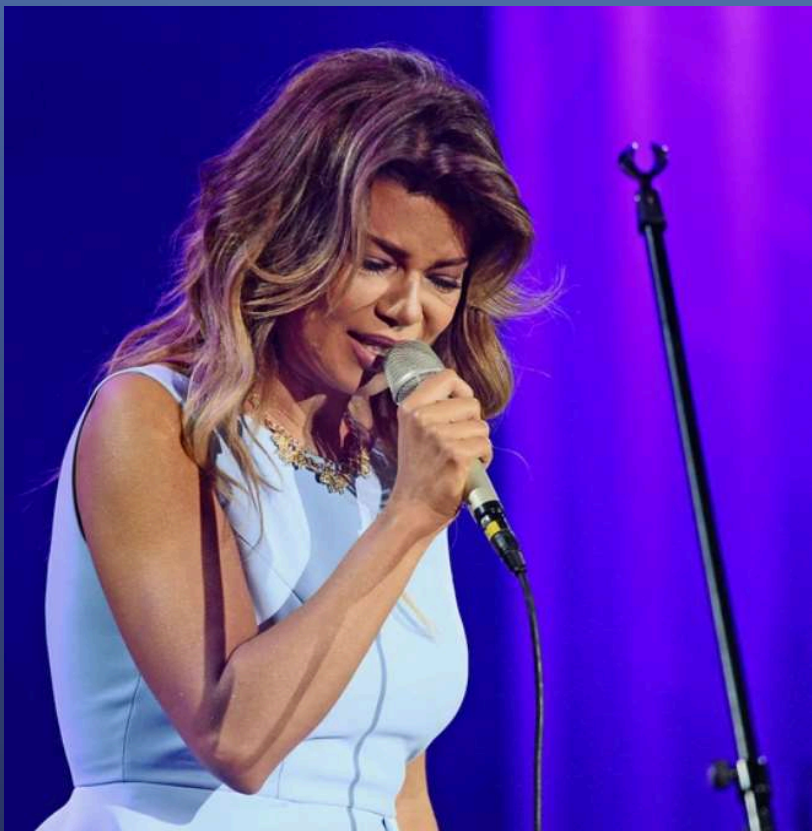
Trenerka przyznała, że nie miała na podręczniki szkolne, a w zimie chodziła w dziurawych butach



ŹRÓDŁO: ONET.PL; MW MEDIA

Jakub Błaszczykowski- „Beztróskiego dzieciństwa nie miał także Kuba Błaszczykowski. Piłkarz dorastał z ojcem pijakiem, który znęcał się nad jego matką. Ta często zmuszona była uciekać z synami, Dawidem i Kubą, do swojej matki by nie dosięgła ich wściekłość męża.

Piłkarz jako jedenastolatek przeżył prawdziwą tragedię. Ojciec Kuby zamordował matkę na jego oczach. W jednej chwili mały Kuba stracił oboje rodziców. Ojciec trafił na 15 lat do więzienia. Chłopcami zajęła się babcia Fela. Gdy miał 14 lat, próbował popełnić samobójstwo. Podciął sobie żyły kawałkiem szkła, po którym blizny ma do dziś.



Edyta Górniak- „Różami nie było usłane także dzieciństwo Edyty Górniak. Gdy miała 9 lat, jej ojciec zostawił rodzinę. Została z mamą i siostrą. W domu najwyraźniej nie było najlepiej. Edyta do dziś ma ciężki kontakt z bliskimi.

Na domiar złego wokalistka często była szykanowana przez swoich rówieśników. Problemem była inna karnacja. - Gdy ktoś się źle zachowywał, nauczycielka mówiła, że usiądzie ze mną za karę - wspominała piosenkarka. - Dzieci nie rozumiały, co znaczy mieć pochodzenie cygańskie. Ale rozumiały, co znaczy, że ktoś jest brudny. Gdy byłam nastolatką, wybielałam skórę cytryną i ogórkiem, żeby nie zwracać na siebie uwagi karnacją. Chciałam mieć koleżanki i kolegów, być taka jak oni, nie wyróżniać się – wyznała w jednym z wywiadów Edyta Górniak

JAKIE CZYNY KARALNE NAJCZĘŚCIEJ POPEŁNIAJĄ NIELETNI?

w 2020 roku w Polsce ujawniono przypadki 8 287 nieletnich, którzy dopuścili się 18 951 czynów zabronionych.

Rodzaje czynów karalnych:

- **Rozbój**
- **Wymuszenie**
- **Kradzież**
- **Włamanie**
- **Bójka**
- **Uszkodzenie mienia**
- **Zabójstwo**
- **Gwałt**
- **Przestępstwa drogowe**

SĄD ODPOWIEDZIALNY ZA SPRAWY NIELETNICH

- ▶ Należy pamiętać, że nieletni z zasady odpowiada za swoje postępowanie przed **sądem rodzinnym**. Zdarzają się jednak przypadki, gdy nieletni odpowiada przed **sądem karnym**:
- ▶ w momencie gdy nieletni popełnił czyn zagrożony karą razem z osobą dorosłą i konieczne jest łączne rozpatrywanie sprawy;
- ▶ w chwili gdy wszczęto postępowanie po ukończeniu przez sprawcę 18 roku życia;
- ▶ gdy nieletni dopuści się czynu zabronionego, określonego w Kodeksie Karnym i gdy okoliczności sprawy, a także stopień rozwoju sprawcy (np. jego warunki osobiste) przemawiają za tym. Chodzi tutaj o sytuację, gdy poprzednie środki wychowawcze czy poprawcze były nieskuteczne



PRAWA NIELETNICH W SĄDZIE KARNYM

- ▶ W postępowaniu karnym nieletni musi mieć obrońcę
- ▶ Obowiązkiem sądu jest zawiadomienie o terminie rozprawy, podczas której strony mogą zajmować określone stanowiska
- ▶ Postępowanie w sprawie nieletniego musi charakteryzować się podejściem indywidualnym, kierując się zdrowiem dziecka, dojrzałością psychiczną oraz środowiskiem, w którym dorasta. Sąd wymierzając sprawę nieletniemu ma przede wszystkim zadania wychowawcze
- ▶ Podczas postępowania karnego, Policja może przesłuchać nieletniego w obecności rodziców lub opiekunów. Po spełnieniu szeregu warunków, nieletni może zostać zatrzymany i umieszczony w policyjnej izbie dziecka.
- ▶ Rozprawa w sprawie nieletniego, co do zasady odbywa się za zamkniętymi drzwiami, chyba że jej jawność jest uzasadniona ze względów wychowawczych. Pozwala to uniknąć stygmatyzacji nieletniego

JAKIE KARY MOŻE WIĘC ORZEC SĄD RODZINNY?

- ▶ Udzielić upomnienia;
- ▶ Zobowiązać nieletniego do zadośćuczynienia na rzecz pokrzywdzonego
- ▶ orzec przymus podjęcia nauki, uczestnictwa w zajęciach wychowawczych lub terapeutycznych, zaprzestania picia alkoholu, brania narkotyków lub dopalaczy
- ▶ Nałożyć zakaz prowadzenia pojazdów;
- ▶ Ustanowić nadzór, który będzie pełnił rodzic, opiekun, kurator lub inny organ;
- ▶ Skierować nieletniego do ośrodka kuratorskiego lub do organizacji społecznej o charakterze wychowawczym, terapeutycznym lub szkoleniowym;
- ▶ Orzec przepadek rzeczy, które zostały uzyskane w związku z popełnieniem czynu karalnego;
- ▶ Umieścić w rodzinie zastępczej, młodzieżowym ośrodku wychowawczym, młodzieżowym ośrodku socjoterapii, w zakładzie poprawczym;

NIELETNI JAKO ŚWIADEK W POSTĘPOWANIU KARNYM

- ▶ Świadkiem, w kontekście procesu karnego, jest osoba, która została wezwana do złożenia zeznań i posiada wiedzę w temacie zdarzenia. Jego zeznania stanowią bardzo ważną część materiału dowodowego. Może nim być osoba obecna podczas zdarzenia, a także ta, która w sposób pośredni posiadała wiedzę na jego temat.



- ▶ Nie odbiera się jednak przyrzeczenia od nieletnich, którzy nie ukończyli 17 rok życia
- ▶ Zostają oni jednak pouczeni o obowiązku mówienia prawdy, konsekwencjach składania fałszywych zeznań, także wyjaśnieniu potrzeby ich złożenia
- ▶ W przypadku, gdy osoba nie ukończyła 15 lat, wówczas czynności z jej udziałem powinny odbywać się z obecności przedstawiciela ustawowego, chyba że postępowanie stoi temu na przeszkodzie.
- ▶ Nieletni świadek może również odmówić składania zeznań

NIELETNI I DZIECI JAKO OFIARY

- ▶ **Pokrzywdzonym** jest osoba, której dobro zostało naruszone lub zagrożone przez przestępstwo
- ▶ W Polsce obowiązek poinformowania Policji czy prokuratora o podejrzeniu popełnienia przestępstwa spoczywa na każdym z nas!!



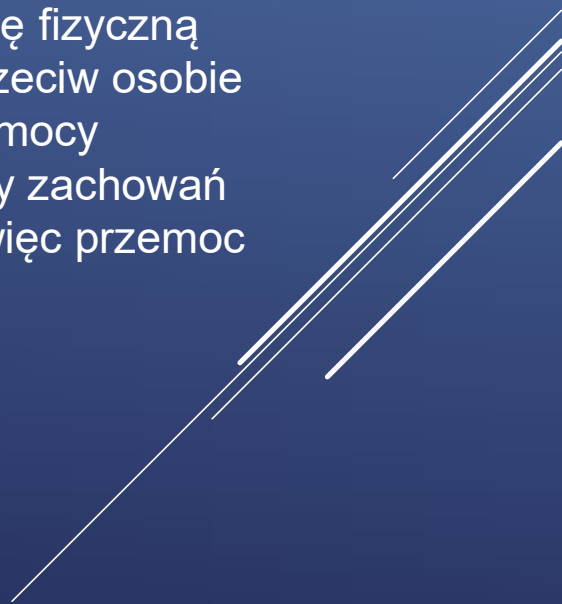
PRZESŁUCHANIE

- ▶ Pierwszy rodzaj przesłuchania, wskazuje, że każda osoba wezwana na przesłuchanie ma obowiązek się stawić i złożyć zeznania.



- ▶ Drugi rodzaj przesłuchania jest szczególny w stosunku do niektórych małoletnich ofiar przestępstwa. Ma zastosowanie, gdy świadek pokrzywdzony nie ukończył 15 roku życia, jest ofiarą przestępstwa przeciw wolności seksualnej i obyczajowości lub przeciw rodzinie i opiece.
- ▶ Kolejny rodzaj przesłuchania dotyczy małoletnich, którzy nie są pokrzywdzeni przestępstwem, a którzy byli świadkami czynu zabronionego- z użyciem przemocy lub groźby, przestępstwo przeciwko wolności seksualnej i obyczajowości. Jest ono stosowane w przypadku dziecka, które nie ukończyło 15 lat.

AGRESJA I PRZEMOC W SZKOLE

- ▶ **Agresja**- „definiowana jest jako świadome i celowe zachowanie fizyczne lub werbalne, skierowane przeciwko komuś lub czemuś, zmierzające do wyrządzenia krzywdy lub szkody. Charakterystyczna dla zachowań agresywnych jest równowaga w sile psychicznej lub fizycznej pomiędzy osobami. Ta równowaga oznacza, że druga osoba ma zbliżone możliwości zarówno, jeżeli chodzi o zachowania
 - ▶ agresywne, jak i zdolność do skutecznej obrony”.
 - ▶ **Przemoc**- „można o niej mówić w wypadku nierównowagi sił, wtedy gdy osoba posiadająca przewagę fizyczną lub psychiczną używa jej przeciw osobie słabszej. W przypadku przemocy stosowane są te same formy zachowań jak w przypadku agresji, a więc przemoc fizyczna i werbalna”.
- 

FORMY PRZEMOCY I ZACHOWAŃ AGRESYWNYCH

Fizyczne:

- ▶ - bicie;
- ▶ - kopanie;
- ▶ -plucie;
- ▶ - niszczenie własności;
- ▶ - wymuszanie pieniędzy;
- ▶ - rzucanie kamieniami.

niewerbalne:

- ▶ - grożenie;
- ▶ - pokazywanie nieprzyzwoitych gestów;
- ▶ - chowanie rzeczy;
- ▶ - rozmyślne wykluczanie z grupy (izolowanie)

słowne:

- ▶ wyzywanie;
- ▶ przezywanie;
- ▶ wyśmiewanie;
- ▶ ośmieszanie;
- ▶ obrażanie;
- ▶ grożenie;
- ▶ plotkowanie;
- ▶ namawianie do wyśmiewania, ośmieszania itp.

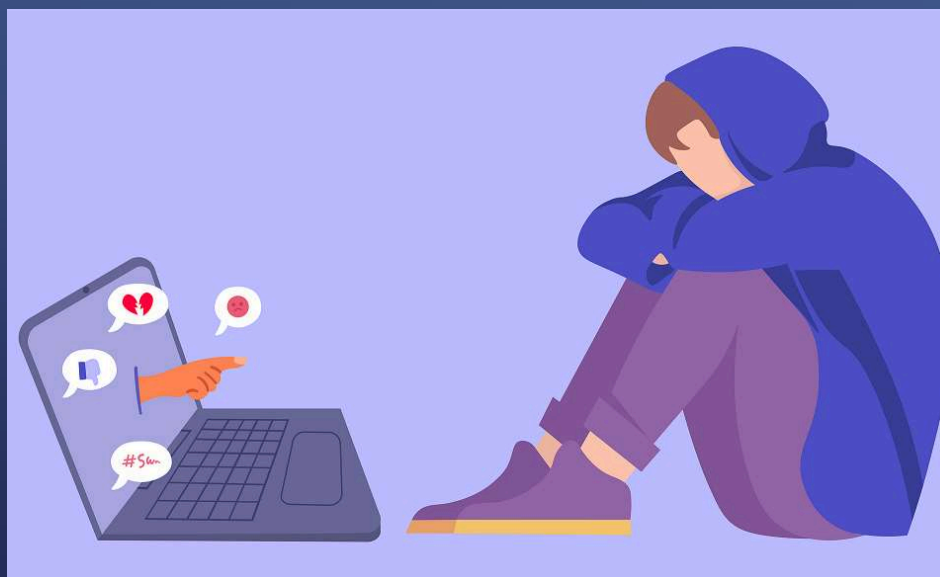


CYBERPRZEMOC

Cyberprzemoc jest zachowaniem polegającym na wielokrotnym komunikowaniu wrogich i agresywnych treści przez osobę lub grupę w celu wyrządzenia szkody innym za pośrednictwem nowoczesnych technologii komunikacyjnych

Ofiarą przemocy w Internecie może być każdy. Nie ma różnicy, ze względu na płeć czy wiek.

Cyberprzemoc występuje w kontekście grupy rówieśniczej. Badania potwierdzają jednak, że najczęściej spotyka ona dziewczęta, których w dużym procencie dotyka cyberprzemoc seksualna.



FORMY CYBERPRZEMOCY

- ▶ CYBERBULLING
- ▶ CYBERSTALKING
- ▶ SEKSUALNE FORMY CYBERPRZEMOCY
- ▶ SEKSTING
- ▶ ZNIESŁAWIENIE I ZNIEWAŻENIE
- ▶ GROOMING- PEDOFILIA W INTERNECIE



CO MOŻESZ ZROBIĆ, JEŚLI OTRZYMAŁEŚ E-MAIL, SMSA LUB TELEFON Z GROŻBĄ O UDOSTĘPNIENIE TWOICH PRYWATNYCH ZDJĘĆ, JEŚLI KOMUŚ NIE ZAPŁACISZ

- ▶ w takim przypadku zachodzi podejrzenie popełnienia przestępstwa.
- ▶ Jest ono ścigane na wniosek osoby poszkodowanej. Najważniejsze to zgłosić całą sprawę (samemu bądź przy pomocy rodziców) najbliższej jednostce Policji lub prokuraturze.
- ▶ Masz również możliwość złożyć zawiadomienie na stronie: <https://www.gov.pl/web/gov/zglos-przestepstwo>.
- ▶ W przypadku, gdy sprawa dotyczy cyberprzestrzeni, można je zgłosić ekspertom. Na stronie <https://incydent.cert.pl/> dostępny jest prosty interakcyjny formularz, w którym można podać informacje o niebezpiecznym incydencie i przesać je do analizy

NARZĘDZIA CYBERPRZEMOCY

Do cyberprzemocy dochodzi najczęściej:

1. na forach dyskusyjnych lub blogach;
2. portalach społecznościowych- np. facebook, instagram;
3. portalach filmowo- muzycznych- np. YouTube, Tik Tok;
4. aplikacjach służących do szybkiej komunikacji- np. Snapchat, Whatsapp, Viber, Signal, Telegram);



SKUTKI CYBERPRZEMCY

- ▶ konsekwencje działań przemocowych w Internecie mogą być poważne i zagrażać zdrowiu fizycznemu i psychicznemu ofiary.
- ▶ Osoby te mogą się czuć zawstydzone, samotne, odizolowane, czy wystraszone ale także, takiemu działaniu może towarzyszyć również chroniczny stres, zaburzenia lękowe, zespół stresu pourazowego, depresja, czy nawet samookaleczenia, próby samobójcze.



DOSTĘP DO PORNOGRAFII

Treści pornograficzne są najczęściej wyświetlane przez telefony, telewizję, ale również niechciane reklamy pop-up. Większość tych treści zawiera sceny, w których dochodzi do agresji fizycznej lub słownej.

Utrwalają się stereotypy, w których to kobieta pełni rolę podrzędną wobec mężczyzny, zaburzony jest obraz dotyczących ról społecznych.

- ▶ Oglądanie tego typu materiałów wywiera negatywny wpływ na dzieci i młodzież. Obejmuje to zarówno sferę psychiczną, społeczną jak również seksualną. Mogą one prowadzić do poczucia wstydu, kompleksów, nabycia stereotypów ze względu na płeć.
- ▶ Długofalowo może również do:
 - pogorszenia się efektów w nauce,
 - sięganie po alkohol czy narkotyki,
 - wczesnej inicjacji seksualnej,
 - przypadkowe kontakty seksualne,
 - angażowanie się w ryzykowne sytuacje o charakterze seksualnym

DOSTĘP DO SZKODLIWYCH TREŚCI

SZKODLIWE MATERIAŁY:

1. wywołują negatywne emocje;
2. promują niebezpieczne zachowania, niezdrowy tryb życia, skrajne odchudzanie się, rasizm, mowę nienawiści.
3. promują obrazy przemocy i okrucieństwa - treści obrazujące przemoc, obrażenia fizyczne, deformacje ciała, np. zdjęcia lub filmy przedstawiające ofiary wypadków, okrucieństwo wobec zwierząt;
4. promują szkodliwe wzorce zachowań - treści nawołujące do samookaleczeń lub samobójstw, bądź zachowań szkodliwych dla zdrowia, zachęcanie do zażywania niebezpiecznych substancji.



UZALEŻNIENIE OD INTERNETU



skutki uzależnienia od Internetu.

- ▶ zaburzenia relacji interpersonalnych (np. rezygnacja z bezpośredniego kontaktu);
- 1. utrata zainteresowania wszelkimi formami aktywności społecznej;
- 2. zaniedbywanie nauki lub pracy;
- 3. zapomnianie o posiłkach;
- 4. zaburzenia w sferze uczuć i emocji;
- 5. utrwalenie postaw egocentrycznych;
- 6. zaburzenia w zakresie własnej tożsamości;
- 7. zawężenie zainteresowań i możliwości intelektualnych;
- 8. zmiana języka (zubożenie, techniczny slang, używanie skrótów);
- 9. niekontrolowanie czasu spędzanego w Sieci;
- 10. rezygnacja z innych rozrywek i przyjemności;
- 11. brak troski o własne zdrowie (zarwane noce, nieregularne posiłki) i higienę osobistą;

GDZIE SZUKAĆ POMOCY?

CO ZROBIĆ JEŚLI JESTEŚ OFIARĄ PRZESTĘPSTWA

Zaufaj osobie dorosłej i powiedz jej o zaistniałej sytuacji i o Twoich obawach. Może to być ktoś z Twoich rodziców lub opiekunów, starsze rodzeństwo, Pani w szkole, Trener prowadzący zajęcia sportowe, czy ktokolwiek inny komu ufasz. Osoba ta zgłosi całą sprawę do odpowiednich organów i pomoże Ci przejść przez całą sytuację.

Postaraj się unikać kontaktów ze sprawcą. Jeśli to możliwe nie odpowiadaj na jego zaczepki. Może to pomóc uniknąć dalszych nieprzyjemności.

Jeśli posiadasz np. skierowane do Ciebie obraźliwe smsy, nagrania, wiadomości na portalach społecznościowych lub zniszczone rzeczy- zachowaj je jako dowody



- ▶ Ogólnopolskie Pogotowie dla Ofiar Przemocy w Rodzinie „Niebieska Linia”. **tel. 801 120 002 (płatny pierwszy impuls).**



- ▶ W ramach Funduszu Sprawiedliwości stworzona została także Sieć Pomocy Osobom Pokrzywdzonym Prześstępstwem. W całej Polsce funkcjonuje już 336 miejsc świadczenia pomocy. Ich lokalizację można odnaleźć pod adresem:

<https://www.funduszsprawiedliwosci.gov.pl/pl/znajdz-osrodek-pomocy/>